

# การช่วยเหลือผู้ประสบภัยในทะเลฝั่งอันดามัน

## ๑. เกริ่นนำ

ทัพเรือภาคที่ ๓ (ทรภ.๓) แต่เดิมคือ กองเรือภาคที่ ๓ เป็นหน่วยขึ้นตรงกองเรือยุทธการ ซึ่งกระทรวงกลาโหมได้อนุมัติอัตรา “กองเรือภาค” เมื่อวันที่ ๑๑ มี.ค.๓๕ มีหน้าที่ปฏิบัติการทางทะเลแทนกองเรือเฉพาะกิจทั้งในยามสงบและยามสงคราม ในการปกป้องเอกราชและอธิปไตยของชาติ รักษาผลประโยชน์ และทรัพยากรของชาติทางทะเล ตลอดจนช่วยเหลือประชาชน ในกรณีภัยพิบัติต่าง ๆ ต่อมาเมื่อ ๑ เม.ย.๕๒ รัฐบาลได้ตราพระราชกฤษฎีกาแบ่งส่วนราชการ ตามแผนแม่บทการปรับโครงสร้างกระทรวงกลาโหม พ.ศ.๒๕๕๐ ในส่วนของกองทัพเรือ นั้น กองเรือภาคที่ ๓ กองเรือยุทธการ ได้รับการยกฐานะเป็นหน่วยขึ้นตรงกองทัพเรือ ในส่วนของกำลังรบ และเปลี่ยนชื่อเป็น ทัพเรือภาคที่ ๓ มีหน้าที่ป้องกันราชอาณาจักร และรักษาความมั่นคง รวมทั้งผลประโยชน์ของชาติทางทะเลในพื้นที่รับผิดชอบจากภัยคุกคามต่าง ๆ และดำเนินการเกี่ยวกับการฐานทัพ การป้องกันพื้นที่ การสำรวจทรัพยากร กิจกรรมพลเรือน และการควบคุมเรือพาณิชย์และเรือประมงตามที่ได้รับมอบหมาย รับผิดชอบพื้นที่ทางทะเลบริเวณฝั่งอันดามัน จนถึงทะเลอาณาเขต ตั้งแต่ จว.ระนอง จว.พังงา จว.ภูเก็ต จว.กระบี่ จว.ตรัง และ จว.สตูล ซึ่งมีพื้นที่รับผิดชอบรวม ๓๐,๐๐๐ ตารางไมล์ทะเล หรือ ๑๒๐,๐๐๐ ตารางกิโลเมตร โดยมี ผู้บัญชาการทัพเรือภาคที่ ๓ เป็นผู้บังคับบัญชาสูงสุด

พื้นที่รับผิดชอบของ ทรภ.๓ ประกอบด้วยแหล่งท่องเที่ยวทางทะเลที่สวยงาม และมีชื่อเสียงระดับโลก ทำให้มีนักท่องเที่ยวสัญจรเข้ามาในพื้นที่เป็นจำนวนมากในช่วงฤดูการท่องเที่ยว (ระหว่างเดือน ต.ค. - พ.ค. ของทุกปี) หรือแม้กระทั่งในช่วงฤดูมรสุม (ระหว่างเดือน มิ.ย. - ก.ย. ของทุกปี) อีกทั้งทะเลอันดามันยังเป็นแหล่งที่อุดมสมบูรณ์ไปด้วยสัตว์น้ำที่สำคัญทางเศรษฐกิจ ทำให้ประชาชนที่อาศัยตามแนวชายฝั่ง ประกอบอาชีพทำการประมงตลอดทั้งปี ปัญหาเกี่ยวกับผู้ประสบภัยทางทะเลในพื้นที่ ทรภ.๓ จึงสามารถเกิดขึ้นได้ตลอดเวลาและมีแนวโน้มสูงขึ้น ทั้งจากภัยธรรมชาติในฤดูมรสุม เช่น พายุ คลื่นลมแรง หรือแม้กระทั่งจากภัยพิบัติแผ่นดินไหวในทะเลจนก่อให้เกิดคลื่นยักษ์สึนามิ โดยภัยธรรมชาติดังกล่าวได้สร้างความเสียหายให้แก่ชีวิต ทรัพย์สินของนักท่องเที่ยว และผู้ประกอบการ ตลอดจนบ้านเรือนของประชาชนในพื้นที่ เป็นอย่างมาก

เมื่อพิจารณาถึงสภาพแวดล้อมที่เกิดขึ้นข้างต้นในพื้นที่รับผิดชอบของ ทรภ.๓ เพื่อให้เห็นแนวโน้มหรือแรงบังคับที่จะเกิดขึ้นในอนาคต ภายใต้สภาวะปกติ ไม่มีสงครามแล้ว จะเห็นว่า การปฏิบัติเพื่อช่วยเหลือและบรรเทาสาธารณภัยประชาชนในพื้นที่ และตามที่ได้รับภารกิจเป็นสิ่งสำคัญ และมีโอกาสเกิดขึ้นได้มากที่สุด แม้การปฏิบัติที่ผ่านมาของ ทรภ.๓ จะสามารถดำเนินการให้ความช่วยเหลือได้อย่างต่อเนื่อง แต่ก็ยังมีความสูญเสียเนื่องจากปัจจัยต่างๆ ที่ควบคุมได้ และไม่สามารถควบคุมได้อยู่ในหลายๆ เหตุการณ์ ประกอบกับแนวทางการปฏิบัติในการช่วยเหลือผู้ประสบภัยทางทะเลที่มีอยู่เดิมนั้นค่อนข้างล้าสมัย ดังนั้นจึงจำเป็นต้องพิจารณาปรับปรุง และกำหนดแนวทางการปฏิบัติในการช่วยเหลือผู้ประสบภัยทางทะเลฝั่งอันดามันของ ทรภ.๓ ให้เกิดความชัดเจน สอดคล้องกับองค์บุคคล องค์วัตถุ และสภาพแวดล้อมในปัจจุบัน เพื่อสะท้อนผลการปฏิบัติในการช่วยเหลือนักท่องเที่ยว ผู้ประกอบการ ชาวประมง

และประชาชนในพื้นที่รับผิดชอบได้อย่างทันท่วงที ลดความเสี่ยงในการปฏิบัติงานของ จนท. และลดความสูญเสียต่างๆ ที่จะเกิดขึ้น ตลอดจนสร้างความมั่นใจให้ได้ว่า ทรภ.๓ จะสามารถให้การดูแลความปลอดภัยทางทะเลได้เป็นอย่างดี

### **ลักษณะสำคัญของวิธีหรือแนวทางปฏิบัติที่เป็นเลิศ**

จากการที่ ทรภ.๓ มีภารกิจ ป้องกันราชอาณาจักร และรักษาความมั่นคง รวมทั้งผลประโยชน์ของชาติทางทะเลในพื้นที่รับผิดชอบจากภัยคุกคามต่าง ๆ และดำเนินการเกี่ยวกับการฐานทัพ การป้องกันพื้นที่ การสารวัตรทหาร กิจการพลเรือน และการควบคุมเรือพาณิชย์ และการจัดตั้ง ศรภ.ท.อม. ตั้งแต่ปี พ.ศ.๒๕๔๘ หลังเกิดคลื่นสึนามิจนถึงปัจจุบัน ปฏิบัติภารกิจนอกเหนือจากภารกิจหลัก ในการจัดเรือ อากาศยาน และยุทโธปกรณ์รวมทั้งกำลังพลเข้าปฏิบัติการในพื้นที่ต่าง ๆ หลายพื้นที่ตลอด ๒๔ ชม. ประกอบกับสถานการณ์สภาวะแวดล้อมโลกที่มีการเปลี่ยนแปลง จึงทำให้มีเหตุภัยพิบัติต่าง ๆ เกิดเพิ่มขึ้น และมีความรุนแรงกว่าในอดีต จึงมีจำเป็นต้องหายุทธโธปกรณ์และวิธีในการช่วยเหลือผู้ประสบภัยทางทะเล และที่เพิ่มขีดความสามารถในการช่วยเหลือผู้ประสบภัยทางทะเลได้ดีกว่าเดิมตามเหตุภัยพิบัติที่ทวีความรุนแรงขึ้น เพื่อรองรับเหตุภัยพิบัติต่าง ๆ ที่จะเกิดขึ้นในอนาคตได้อย่างมีประสิทธิภาพ และมีความพร้อมสูงสุดในการปฏิบัติการของหน่วย หรือภารกิจที่ผู้บังคับบัญชามอบหมายเพิ่มเติม

ตามที่กล่าวมาในข้างต้นเนื่องจากเรื่องดังกล่าวเป็นเรื่องที่เกิดขึ้นมายาวนาน และมีเหตุการณ์ที่เกิดขึ้นอย่างต่อเนื่อง ภายใต้งบประมาณที่สามารถควบคุมได้ และปัจจัยที่ไม่สามารถควบคุมได้ รวมทั้งเพื่อให้การสั่งการ และควบคุมการปฏิบัติเป็นไปอย่างมีประสิทธิภาพ ไม่ซ้ำซ้อน ง่ายต่อการปฏิบัติการของหน่วยปฏิบัติ จึงได้กำหนดแนวทางการช่วยเหลือผู้ประสบภัยทางทะเลฝั่งอันดามัน ของ ทรภ.๓ ขึ้น โดยมีการกำหนดพื้นที่ค้นหา แล้วขั้นตอนต่อมาดำเนินการวางแผนรูปแบบการค้นหาอย่างเป็นระบบ ก่อนการปฏิบัติการค้นหาจะเริ่มขึ้น ซึ่งผู้วางแผนค้นหาจะต้องนำเสนอในรายละเอียดแผนการปฏิบัติโดยรวมทั้งหมด ที่จะต้องระบุว่าเหตุการณ์เกิดขึ้น เมื่อใด ที่ไหน และโดยมีวิธีการใดที่หน่วยค้นหาแต่ละหน่วยจะต้องปฏิบัติในปฏิบัติการค้นหา คำแนะนำในการประสานการปฏิบัติ การติดต่อสื่อสาร การกำหนดช่วยความถี่ การรายงาน และรายละเอียดอื่น ๆ ที่มีความจำเป็นต่อปฏิบัติการค้นหาที่ปลอดภัย ก่อนที่จะเสนอให้ผู้บังคับบัญชาพิจารณา สั่งการให้ดำเนินการ ค้นหาต่อไป หลังจากนั้น จะดำเนินการส่งกลับผู้ประสบภัยด้วยเฮลิคอปเตอร์จากฐานบินบนเกาะต่างๆ หรือบนเรือที่มีลานรับเฮลิคอปเตอร์ไปยังหน่วยรักษาพยาบาลบนฝั่ง รวมทั้งมีการรายงานผลการปฏิบัติให้หน่วยเหนือ และผู้ที่เกี่ยวข้องได้รับทราบต่อไป

### **วัตถุประสงค์ของวิธีหรือแนวทางปฏิบัติที่เป็นเลิศ**

๑. เพื่อกำหนดแนวทางปฏิบัติในการช่วยเหลือผู้ประสบภัยทางทะเลในพื้นที่รับผิดชอบ ตั้งแต่ขั้นตอนการรับแจ้งเหตุ การช่วยเหลือ จนถึงขั้นการส่งกลับเข้าสู่ฝั่ง

๒. เพื่อให้หน่วยปฏิบัติของ ทรภ.๓ ที่ต้องรับผิดชอบในการจัดกำลังออกไปปฏิบัติการในการช่วยเหลือผู้ประสบภัย ได้รับทราบแนวทางในการปฏิบัติและสามารถนำไปใช้เป็นข้อมูลในการจัดทำแผนปฏิบัติการให้มีความสอดคล้องกัน เพื่อให้มีความพร้อมเมื่อเกิดสถานการณ์ อีกทั้งยังลดความเสี่ยงในการปฏิบัติงานของ จนท.

๓. ลดเวลาในการปฏิบัติการ และเพิ่มโอกาสในการรอดชีวิตของผู้ประสบภัยทางทะเล

๔. เพื่อสร้างความเชื่อมั่นให้กับ นักท่องเที่ยว และผู้ประกอบการในทะเล ตลอดจนประชาชนเมื่อประสบภัยทางทะเลในพื้นที่รับผิดชอบของ ทรภ.๓



## เป้าหมาย

### ตัวชี้วัดเชิงคุณภาพ

- กำลังพลที่ปฏิบัติงานเกี่ยวกับการช่วยเหลือผู้ประสบภัยทางทะเลของ ทรภ.๓ มีความรู้ ความเข้าใจ ความเชี่ยวชาญในการปฏิบัติการ ตลอดจนถึงต้องมีความกล้าหาญ และพร้อมเสียสละ เพื่อช่วยเหลือผู้ประสบภัยทางทะเลได้ ทุกเมื่อ

- มียุทธโศปกรณ์เพียงพอ และพร้อมสำหรับการช่วยเหลือผู้ประสบภัยทางทะเลทุกรูปแบบ

### ตัวชี้วัดเชิงปริมาณ

- ความสำเร็จในการช่วยเหลือชีวิตผู้ประสบภัยทางทะเล ค่าเป้าหมาย มากกว่าร้อยละ ๘๐

- ระดับความพึงพอใจ และการยอมรับต่อการปฏิบัติในการช่วยเหลือผู้ประสบภัยทางทะเลของ ทรภ.๓ จากผู้ที่มาติดต่อขอความช่วยเหลือ

## ๒. ลำดับขั้นตอนการดำเนินกิจกรรมพัฒนา Flow Chart (แผนภูมิ) ของ วิธีหรือแนวทางปฏิบัติที่เป็นเลิศ

### ขั้นตอนที่ ๑ การรับแจ้งข้อมูลข่าวสาร

เป็นขั้นตอนที่ ศปก.ทรภ.๓ ได้รับแจ้งเหตุเกี่ยวกับข้อมูลข่าวสารที่เกี่ยวข้องกับการประสบภัยทางทะเล โดยการรับแจ้งเหตุนั้นสามารถรับแจ้งได้จากหน่วย ทร.ที่ปฏิบัติการในพื้นที่ รวมทั้งที่มีการแจ้งจากหน่วยงานที่เกี่ยวข้องและประชาชนในพื้นที่ โดยมีการปฏิบัติในขั้นตอนนี้ ดังนี้

๑.๑ เจ้าหน้าที่รับแจ้งข้อมูล ได้แก่ พนักงาน สส.ประจำห้อง ศปก.ทรภ.๓ และ/หรือ จ่าเวรประจำ บก.ทรภ.๓ โดยเมื่อได้รับแจ้งข้อมูลข่าวสาร จนท. รับแจ้งจะต้องดำเนินการบันทึกลงในแบบฟอร์มที่กำหนด โดยจะประกอบด้วย ชื่อผู้แจ้ง ที่อยู่ เบอร์โทรศัพท์ เหตุการณ์ ( ระบุรายละเอียดพอสังเขป ได้แก่ เหตุการณ์ บริเวณที่เกิด เหตุการณ์ วัน เวลา เป็นต้น

๑.๒ แจ้งข้อมูลให้ น.เวร ศปก.ทรภ.๓ และ ผช.น.เวร ศปก.ทรภ.๓ ประจำวัน ได้รับทราบ

๑.๓ พนักงานพลัดประจำห้อง ศปก.ทรภ.๓ ดำเนินการพลัดข้อมูลเบื้องต้นตามที่ได้รับแจ้ง

### ขั้นตอนที่ ๒ การรวบรวมและตรวจสอบข้อมูลข่าวสาร

เป็นขั้นตอนหลังจากที่ ศปก.ทรภ.๓ ได้รับแจ้งข้อมูลเกี่ยวกับเหตุการณ์หรือข้อมูลข่าวสาร แล้ว น.เวร ศปก.ทรภ.๓ จะต้องดำเนินการตรวจสอบข้อมูลเหตุการณ์และ/หรือข่าวสาร นั้น โดยประสานกับฝ่ายอำนวยการที่เกี่ยวข้อง เช่น ฝ่ายข่าว ฝ่ายยุทธการ เป็นต้น หน่วยที่ปฏิบัติการในพื้นที่ที่เกิดเหตุการณ์ รวมทั้งหน่วยงานอื่นที่เกี่ยวข้อง เช่น ตำรวจน้ำ ศุลกากร ศูนย์วิทยุประมงชายฝั่งประจำพื้นที่ต่างๆ เป็นต้น รวมทั้งหน่วยงานภาคเอกชนที่มีความเกี่ยวข้องกับเหตุการณ์ เช่น สมาคมประมง ผู้ประกอบการ เป็นต้น ทั้งนี้มีรายละเอียดเบอร์โทรศัพท์/ข่ายการสื่อสารกับหน่วยที่เกี่ยวข้องรายละเอียดตาม รปจ.ศปก.ทรภ.๓ ว่าเหตุการณ์หรือข้อมูลข่าวสารที่ได้รับนั้นมีความน่าเชื่อถือมากน้อยเพียงใด และ/หรือมีข้อมูลรายละเอียดเพิ่มเติมเป็นอย่างไรบ้างเพื่อนำมาประกอบในขั้นตอนการวิเคราะห์ข้อมูลต่อไป

### ขั้นตอนที่ ๓ การวิเคราะห์ข้อมูลข่าว

เป็นขั้นตอนการดำเนินการหลังจากที่ทำการตรวจสอบและรวบรวมข้อมูลแล้วพบว่าเหตุการณ์และ/หรือข้อมูลข่าวสารที่ได้รับนั้นเป็นจริง โดยมีการปฏิบัติในขั้นตอนนี้ ดังนี้

๓.๑ ให้พนักงานพลีตประจำห้อง ศปก.ทรภ.๓ ดำเนินการพลีตข้อมูลอย่างต่อเนื่องตามรายละเอียดที่ได้รับเพิ่มเติม โดยพิจารณาเกี่ยวกับพื้นที่ที่เกิดเหตุการณ์ โดยแบ่งออกเป็น เหตุการณ์ที่เกิดในทะเล กับ เหตุการณ์ที่เกิดบริเวณชายฝั่งที่มี นรภ.ทร./ชพพ.ทรภ.๓ ปฏิบัติงานในพื้นที่

๓.๒ พิจารณานำปัจจัยที่มีผลกระทบต่อ การปฏิบัติการมาประกอบการพิจารณา เช่น ระยะเวลา ชีต ความสามารถของฝ่ายตรงข้าม กระแสน้ำ กระแสลม สภาพอากาศในพื้นที่ เป็นต้น

๓.๓ ประเมินภาพสถานการณ์ที่คาดว่าจะเกิดขึ้นตามปัจจัยที่เกี่ยวข้องตามข้อ ๓.๒ เพื่อนำมา กำหนดพื้นที่ปฏิบัติการ

๓.๔ ประสานหน่วยงานอื่นนอก ทร. ที่เกี่ยวข้องกับการปฏิบัติการในพื้นที่ โดยการพิจารณาว่าหาก เหตุการณ์ นั้น จะดำเนินการช่วยเหลือโดยกำลังของกองทัพเรือ เพื่อลดความซ้ำซ้อนการ บูรณาการปฏิบัติการร่วมกัน และการประสานการปฏิบัติตามช่องทางการสื่อสารที่กำหนด และ/หรือในเครือข่าย ศรชล.เขต ๓

หลังจากที่ทำการวิเคราะห์ข้อมูลและกำหนดภาพสถานการณ์ที่คาดว่าจะเกิดขึ้น รวมทั้งวิเคราะห์ ปัจจัยที่มีผลกระทบในทุกๆด้านที่เกี่ยวข้อง จึงนำมาสู่การกำหนดหนทางปฏิบัติ ดังนี้ การจัดเรือและ/หรืออากาศยาน และ/หรือหน่วยปฏิบัติการที่อยู่ในพื้นที่เข้าปฏิบัติการ การประสานและสั่งการให้หน่วยอื่นๆ ที่เกี่ยวข้องให้การสนับสนุนกำลังที่เข้าปฏิบัติการ การประสานกับหน่วยงานนอก ทร. ที่เกี่ยวข้องเพื่อแจ้งความตั้งใจการปฏิบัติในเบื้องต้น รวมทั้งการประสานการ ปฏิบัติในเรื่องอื่นๆ เช่น การส่งตัวผู้ต้องหา การส่งกลับสายแพทย์ เป็นต้น

ในการกำหนดหนทางปฏิบัติ นั้น จะต้องมี การกำหนดทั้งหนทางปฏิบัติหลักและรอง เพื่อที่จะ นำเสนอผู้บังคับบัญชาให้ข้อตกลงใจต่อไป ทั้งนี้ได้กำหนดแนวทางในการดำเนินการเพื่อรองรับสถานการณ์ต่างๆ ใน พื้นที่

#### ขั้นตอนที่ ๔ เสนอผู้บังคับบัญชาพิจารณา

เป็นขั้นตอนหลังจากที่ น.เวร ศปก.ทรภ.๓ ได้พิจารณากำหนดหนทางปฏิบัติทั้งหลักและรองเสร็จ เรียบร้อย จึงนำเรียนผู้บังคับบัญชาที่รับผิดชอบพิจารณาตกลงใจในการปฏิบัติ ทั้งนี้จะต้องนำข้อดีและข้อเสียของ หนทางปฏิบัติแต่ละหนทางให้ผู้บังคับบัญชาได้รับทราบเพื่อพิจารณาตกลงใจ โดยมีลำดับการนำเสนอผู้บังคับบัญชา ดังนี้

๔.๑ น.เวร ศปก.ทรภ.๓ นำเสนอหนทางปฏิบัติทั้งหลักและรอง ต่อเสนอ เสธ.ทรภ.๓ เพื่อพิจารณาตกลงใจในกรณีที่ เสธ.ทรภ.๓ ตติราชการให้นำเรียน รอง ผบ.ทรภ.๓ ด้านปฏิบัติการ และ/หรือรอง ผบ.ทรภ.๓ ด้านบริหาร แทน

๔.๒ เสธ.ทรภ.๓ และ/หรือ รอง ผบ.ทรภ.๓ ด้านปฏิบัติการ และ/หรือ รอง ผบ.ทรภ.๓ ด้านบริหาร นำหนทางปฏิบัติ นำเรียน ผบ.ทรภ.๓

๔.๓ เสธ.ทรภ.๓ และ/หรือ รอง ผบ.ทรภ.๓ ด้านปฏิบัติการ และ/หรือ รอง ผบ.ทรภ.๓ ด้านบริหาร แจ้งข้อยุติหนทางปฏิบัติที่ ผบ.ทรภ.๓ ได้อนุมัติให้ดำเนินการ รวมทั้งคำแนะนำเพิ่มเติม ให้ น.เวร ศปก.ทรภ.๓ ทราบ และสั่งการหน่วยปฏิบัติต่อไป



## ขั้นตอนที่ ๕ การจัดทำล้างเข้าทำการตรวจสอบและให้การช่วยเหลือ

เป็นขั้นตอนหลังจากที่ได้ข้อตกลงใจของผู้บังคับบัญชาที่ได้อนุมัติให้ดำเนินการแล้ว ให้ น.เวร ศปก.ทรภ.๓ ดำเนินการ ดังนี้

๕.๑ สั่งการเรือและ/หรืออากาศยาน และ/หรือหน่วยปฏิบัติการที่อยู่ในพื้นที่เข้าปฏิบัติการตามแผนที่กำหนดไว้

๕.๒ สั่งการให้หน่วยอื่นๆ ที่เกี่ยวข้องให้การสนับสนุนกำลังที่เข้าปฏิบัติการ

๕.๓ ประสานกับหน่วยงานนอก ทร. ที่เกี่ยวข้องเพื่อแจ้งความตั้งใจการปฏิบัติเพื่อการป้องกันการเข้าโจมตี ลดความซ้ำซ้อนและ/หรือการปฏิบัติการร่วมกัน

## ขั้นตอนที่ ๖ การส่งกลับ

เป็นขั้นตอนหลังจากที่ได้จัดทำล้างเข้าทำการตรวจสอบและให้การช่วยเหลือเบื้องต้นเสร็จสิ้นเรียบร้อยแล้ว เพื่อให้เกิดความปลอดภัยแก่ผู้ประสบภัยพิบัติ ซึ่งอาจจะมีผลต่อการเสียชีวิตเนื่องจากเดินทางในการไปเข้ารับการรักษาพยาบาล นั้น จะดำเนินการ ดังนี้

๖.๑ การเคลื่อนย้ายผู้ประสบเหตุด้วยอากาศยาน เป็นลำดับแรก โดยการเดินทางไปรับผู้ประสบเหตุ บริเวณเกาะต่างๆ ที่มีสนาม ฮ. ชั่วคราว อยู่ ประกอบด้วย นรภ.ทร. ก.สุรินทร์ นรภ.ทร.ก.สมิถัน และ นรภ.ทร.ก.หลิเปะ เพื่อทำการเคลื่อนย้ายผู้ประสบเหตุ ไปยังสนาม ฮ. ที่อยู่ใกล้โรงพยาบาล หรือสถานพยาบาลที่มีอุปกรณ์ทางการแพทย์ พร้อมให้การรักษา และใกล้ที่สุด

๖.๒ การเคลื่อนย้ายผู้ประสบเหตุด้วยกำลังทางเรือ ของ ทรภ.๓ และ/หรือ นรภ.ทร.เกาะ ต่างๆ กลับไปยังท่าเรือที่ใกล้ที่สุด และประสานกับหน่วยอื่นๆ ที่เกี่ยวข้องในเคลื่อนย้ายทางบกต่อไป

## ขั้นตอนที่ ๗ การติดตามและการประสานการปฏิบัติ

เป็นขั้นตอนหลังจากที่สั่งการหน่วยปฏิบัติการที่เกี่ยวข้องเข้าปฏิบัติการตามแผนที่กำหนดแล้ว ศปก.ทรภ.๓ จะต้องมีการติดตามและประสานการปฏิบัติกับหน่วยกำลังดังกล่าวอย่างต่อเนื่องและตลอดเวลาเพื่อให้คำแนะนำ แจ้งข้อมูลข่าวสารเพิ่มเติม ทั้งนี้มีรายละเอียดดังนี้

๗.๑ พลัดติดตามสถานการณ์อย่างต่อเนื่องเพื่อให้ได้ภาพสถานการณ์ที่ใกล้เคียงกับความเป็นจริงมากที่สุด รวมทั้งการพยากรณ์เหตุการณ์ที่คาดว่าจะเกิดขึ้น เพื่อประสานและแจ้งหน่วยกำลังที่ปฏิบัติการ

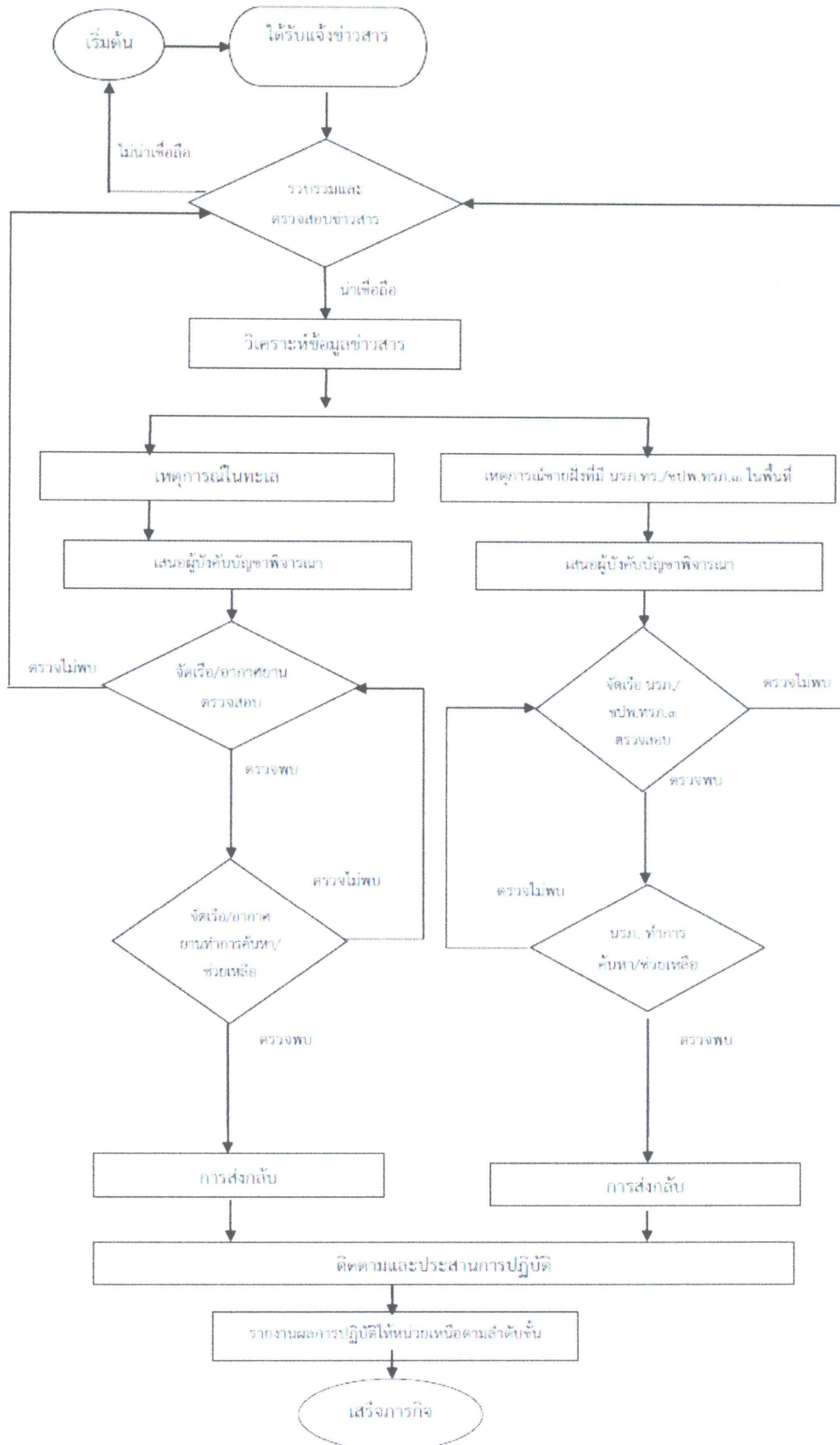
๗.๒ ดำรงการติดต่อสื่อสารกับหน่วยปฏิบัติการอยู่ตลอดเวลา

๗.๓ ประสานหน่วยงานที่เกี่ยวข้องนอก ทร.ในพื้นที่ และ/หรือผู้แจ้งเหตุเพื่อรับทราบรายละเอียดข้อมูลข่าวสารเพิ่มเติม

๗.๔ ในกรณีที่ปฏิบัติตามหนทางที่กำหนดมีข้อขัดข้องไม่สามารถดำเนินการได้ ทำให้มีความจำเป็นต้องปรับแผนการปฏิบัติให้นำเรียนผู้บังคับบัญชาตามลำดับในข้อ ๖. ทั้งนี้หากพิจารณาเห็นว่ามีความจำเป็นเร่งด่วนต้องดำเนินการทันที มิฉะนั้นจะทำให้เกิดความเสียหายหรือทำให้ภารกิจไม่สำเร็จให้ปรับแผนการปฏิบัติไปตามสถานการณ์และนำเรียนผู้บังคับบัญชาทราบทันทีตามช่องทางการสื่อสารที่กำหนดไว้

### ขั้นตอนที่ ๘ การรายงานผลการปฏิบัติให้หน่วยเหนือตามลำดับชั้น

เมื่อกระบวนการการดำเนินการช่วยเหลือผู้ประสบภัยเรียบร้อยแล้ว ทรภ.๓ จะต้องเฝ้าติดตามและประสานการปฏิบัติกับหน่วยงานที่เกี่ยวข้องเพื่อติดตามความคืบหน้าในการช่วยเหลือฯ และรายงานให้ ทร. ได้รับทราบ รวมทั้งแจ้งให้กับผู้แจ้งเหตุหรือญาติผู้ประสบภัยได้รับทราบต่อไป



เป็นการนำเสนอวิธีหรือแนวทางปฏิบัติที่เป็นเลิศซึ่งเป็นข้อสรุป ของ ทำอะไร (what) ทำอย่างไร (how) และ ทำไม (why) อาจเขียนเป็น 2 ส่วน ส่วนแรกคือขั้นตอนการดำเนินงาน ส่วนที่สอง คือ Flow (แผนภูมิ) ของระบบงานที่ทำ วิธีการและนวัตกรรมที่เป็น Best Practice (BP) หรือ อาจเขียนบอกเล่าขั้นตอนการดำเนินงานจนสำเร็จเป็นผลงานที่ดีเลิศเป็นความเรียงก็ได้

### ๓. ปัญหา อุปสรรครวมทั้งวิธีการบริหารจัดการ

๓.๑ การใช้เรือ หรืออากาศยานค้นหาผู้ประสบภัยทางทะเลในสภาวะอากาศปิด หรือมีคลื่นลมแรง กระทำได้ยากมาก เนื่องจากอุปกรณ์ที่ใช้ในการตรวจการณ์ไม่สามารถระบุตำแหน่งของผู้ที่ประสบภัยได้ชัดเจน อีกทั้งอากาศยานที่ใช้ปฏิบัติงานในพื้นที่ไม่มีอุปกรณ์ตรวจการณ์ ทำให้ต้องใช้การค้นหาด้วยสายตาเท่านั้น ดังนั้นจึงเน้นความสำคัญไปที่การรวบรวมข้อมูลข่าวสารจากการแจ้งเหตุ ประกอบกับการวิเคราะห์สภาพอากาศ ความเร็วลม - กระแสน้ำ เพื่อลดพื้นที่ในการค้นหา - ช่วยเหลือ ให้มีความชัดเจน และถูกต้อง

๓.๒ การดำรงช่วยการสื่อสารระหว่างส่วนควบคุม และส่วนปฏิบัติกระทำได้ยาก และไม่ครอบคลุมพื้นที่ปฏิบัติการทั้งหมด แต่เนื่องจากการประสานการปฏิบัติในการช่วยเหลือผู้ประสบภัยทางทะเล จำเป็นต้องดำเนินการอย่างใกล้ชิด จึงให้เรือที่ออกปฏิบัติราชการทำการเบี่ยงโทรศัพท์ดาวเทียม เพื่อให้การติดต่อสื่อสารมีความคล่องตัวมากขึ้น

### ๔. ประโยชน์ที่ได้รับ

๔.๑ สามารถพิจารณาจัดเรือ อากาศยาน หรือสั่งการให้ นรภ.ทร. ประจำพื้นที่เกาะต่างๆ และ นภ.ทร. ของ ทรภ.๓ ออกไปปฏิบัติการกิจในการช่วยเหลือผู้ประสบภัยได้อย่างคุ้มค่า เหมาะสมกับสถานการณ์ที่เกิดขึ้น

๔.๒ ส่งเสริมภาพลักษณ์ที่ดีให้กับ ทรภ.๓ ในเรื่องของการช่วยเหลือผู้ประสบภัยในทะเลได้อย่างมีประสิทธิภาพ สามารถตอบสนอง และบรรเทาความเดือดร้อนของนักท่องเที่ยว ชาวประมง ตลอดจนประชาชน ในพื้นที่ของ ทรภ.๓

๔.๓ ในระดับ ทร. นั้นสามารถนำไปใช้เป็นแนวทางในการช่วยเหลือผู้ประสบภัยในทะเล ใน ทรภ.อื่นๆ หรือหน่วยเรือที่มีการจัดตั้ง ฯ เพื่อปฏิบัติการกิจดังกล่าว ทั้งนี้สามารถนำแนวทางที่กำหนดไปดำเนินการพัฒนาและปรับปรุงให้การทำงานของ ทร. ในเรื่องดังกล่าวมีประสิทธิภาพมากยิ่งขึ้นต่อไป

**ข้อ 4 (1) อธิบายผลลัพธ์ ผลสำเร็จ และวิธีการวัดผลทั้งในเชิงปริมาณและคุณภาพ และใครคือผู้ได้รับประโยชน์ เช่น หน่วยงาน กองทัพเรือ ชุมชน เป็นต้น**

(2) องค์ความรู้ที่เกิดขึ้น/ที่ถูกปรับปรุง

### ๕. บทเรียนที่ได้รับ

๕.๑ ผู้รับแจ้งเหตุ จะต้องทราบข้อมูลจากการแจ้งเหตุที่จำเป็น เนื่องจากข้อมูลที่ครบถ้วน จะช่วยลดเวลาในการรวบรวม และตรวจสอบข้อมูลว่ามีความถูกต้อง หรือน่าเชื่อถือมากน้อยเพียงใด

๕.๒ ปัจจัยที่ไม่สามารถควบคุมได้ แต่เป็นสิ่งสำคัญที่จะช่วยเพิ่มโอกาสรอดชีวิตของผู้ประสบภัยอีกอย่างหนึ่งคือการเพิ่มช่องทางในการติดต่อแจ้งเหตุ/ข้อมูลข่าวสารที่มีความสะดวก รวดเร็ว

๕.๓ การปฏิบัติงานที่มีขั้นตอน และแบบแผนที่ชัดเจน จะเป็นตัวช่วยให้สามารถเพิ่มประสิทธิภาพในการทำงาน และทำให้มีโอกาสสำเร็จมากขึ้น รวมทั้งยังสามารถบริหารปัจจัยความเสี่ยงให้อยู่ในระดับที่เหมาะสมกับสถานการณ์ได้

**อธิบายถึงองค์ประกอบหลัก (เคล็ดลับ) ที่ทำให้ประสบความสำเร็จ และสิ่งที่ได้เรียนรู้รวมทั้งข้อเสนอแนะ เพื่อดำเนินการต่อไปในอนาคต**



## ๖. ปัจจัยความสำเร็จ

๖.๑ ผู้บังคับบัญชาให้ความสำคัญในการจัดเรือที่มีลาน ฮ. ให้มาปฏิบัติราชการกับ ทรภ.๓

๖.๒ จัดทำลานจอด ฮ. สำหรับต่อระยะการปฏิบัติและรับส่งผู้ประสบภัยทางทะเลตามเกาะต่างๆ ที่สำคัญ

๖.๓ ปฏิบัติงานในลักษณะการช่วนำยุทธการ โดยข้อมูลข่าวสารที่ได้รับแจ้ง จะต้องรวดเร็ว และทันการณ์

๖.๔ ทักษะ ไหวพริบของ จนท. ที่ได้จากการปฏิบัติงานช่วยเหลือผู้ประสบภัยจริงในแต่ละสถานการณ์

๖.๕ ผู้ปฏิบัติงานต้องมีความกล้าหาญ ความมั่นใจ และมีความรอบคอบในการปฏิบัติหน้าที่ รวมทั้งมีความรู้ในเรื่องของการช่วยเหลือ โดยอยู่บนพื้นฐานของความพร้อมของ องค์บุคคล องค์วัตถุ และยุทธวิธี

*ในข้อ ๖ กล่าวถึง อะไรเป็นเคล็ดลับที่ดำเนินได้ประสบผลสำเร็จ รวมทั้งข้อพึงระวังมีอะไรบ้าง วิธีหรือแนวทางปฏิบัติที่เป็นเลิศ ถือว่าเป็นนวัตกรรมหรือองค์ความรู้ที่แสดงถึงรูปแบบ วิธีการที่ดีที่สุดในการดำเนินงานขององค์การที่เกิดจากการปฏิบัติจริง มีการตรวจสอบและประเมินผลจนประสบความสำเร็จตามเป้าหมาย หน่วยงานของ ทร.และองค์อื่น ๆ สามารถศึกษาเรียนรู้ แนวคิดและองค์ความรู้ของวิธีปฏิบัติที่เป็นเลิศแล้วนำมาใช้ในการพัฒนาสมรรถนะของบุคลากรและองค์การได้อย่างมีประสิทธิภาพ และสามารถพัฒนาคุณภาพหน่วยให้มีมาตรฐานได้*

## ๗. การเผยแพร่/การได้รับการยอมรับ และรางวัลที่ได้รับ

๗.๑ การเผยแพร่

- เว็บไซต์ของ ทรภ.๓

- เอกสารรูปเล่ม การช่วยเหลือผู้ประสบภัยทางทะเลฝั่งอันดามัน ของ ทรภ.๓

- การอบรมและบรรยายให้แก่กำลังพลของเรือและหน่วยกำลังที่ปฏิบัติหน้าที่ใน ศรภ.ทร.อม. และในพื้นที่รับผิดชอบของ ทรภ.๓

๗.๒ การได้รับการยอมรับ

- ทรภ.๓ เป็นหน่วยงานหลักในการบรรเทาสาธารณภัยประชาชน และการช่วยเหลือผู้ประสบภัยทางทะเลฝั่งอันดามัน

- กองทัพเรือ เชิดชูนายทหารพลาธิการ ร.ล. ปัตตานี จากกรณีกระโดดน้ำลงไปช่วยชีวิตนักวิชาการ หลังกำลังจะลงไปตรวจสอบเรือประมง แต่ถูกคลื่นซัดตกทะเลจนหมดสติ

- การได้รับหนังสือแสดงความขอบคุณ ภายหลังเสร็จสิ้นภารกิจแล้ว

๗.๓ รางวัลที่ได้รับ - ไม่มี

## ๘. ภาคผนวก (ร่องรอย หลักฐาน ภาพถ่าย ชิ้นงาน ฯลฯ แสดงขั้นตอนการปฏิบัติงานที่เป็นเลิศ)

๘.๑ ภาพถ่ายองค์ความรู้ เอกสารคู่มือ การช่วยเหลือผู้ประสบภัยทางทะเลฝั่งอันดามันของ จนท.ทหารเรือ ทรภ.๓

๘.๒ ภาพการปฏิบัติงาน

๘.๓ ภาพการเผยแพร่ผลการปฏิบัติงานทางสื่อออนไลน์

-----